

ACS

ACTIVIDADES DE CONSTRUCCIÓN Y SERVICIOS



Informe de Resultados Enero - Junio 2007

26 de Julio de 2007

ÍNDICE

RESUMEN EJECUTIVO	3
1.1. Principales magnitudes financieras	3
1.2. Principales magnitudes por actividad.....	4
1.3. Hechos relevantes del ejercicio	5
2. ESTADOS FINANCIEROS CONSOLIDADOS	6
2.1. Cuenta de Resultados	6
2.2. Balance de Situación	9
2.3. Flujos de Tesorería	12
3. EVOLUCIÓN ÁREAS DE NEGOCIO	15
3.1. Construcción	15
3.2. Concesiones	16
3.3. Medioambiente y Logística	17
3.4. Servicios Industriales.....	19
3.5. Energía	21
3.6. Participadas cotizadas	23
ANEXOS	24
Anexo I. Cuenta de Pérdidas y Ganancias Comparable.....	24
Anexo II. Evolución Bursátil	25
Anexo III. Principales Adjudicaciones	26

Resumen Ejecutivo

1.1. Principales magnitudes financieras

Grupo ACS			
Principales magnitudes financieras		Enero - Junio	
Millones de Euros	2006	2007	Var. 07/06
Cifra de Negocios	6.700,6	10.409,2	+55,3%
<i>Internacional</i>	<i>16,3 %</i>	<i>23,6 %</i>	
Bº Bruto de Explotación	577,1	1.709,1	+196,2%
<i>Margen</i>	<i>8,6 %</i>	<i>16,4 %</i>	
Bº Neto de Explotación	440,3	1.191,6	+170,6%
<i>Margen</i>	<i>6,6%</i>	<i>11,4 %</i>	
Bº Ordinario Neto*	368,2	482,3	+31,0%
Bº Neto Atribuible	376,0	1.010,2	+168,7%
<i>Margen</i>	<i>5,6%</i>	<i>9,7 %</i>	
BPA	1,08 €	2,93 €	+171,4%
Fondos Generados por las Operaciones	425,6	1.056,6	+148,3%
Inversiones Netas	1.479,9	2.018,6	+36,4%
Endeudamiento Neto Total	5.787,7	15.836,2	+173,6%
Deuda Neta con recurso	2.532,6	7.121,7	+181,2%
Financiación sin recurso	3.255,1	8.714,5	+167,7%
Patrimonio Neto	2.720,0	10.474,4	+285,1%
Fondos Propios	2.593,0	4.847,9	+87,0%
Socios Externos	127,1	5.626,5	n.a.
<i>Apalancamiento**</i>	<i>93,1%</i>	<i>68,0%</i>	

* Beneficio después de impuestos sin incluir resultados extraordinarios

** Deuda Neta con recurso / Patrimonio Neto

- En el primer semestre del año el Grupo ACS ha facturado € 10.409,2 millones, un 55,3% más que en el mismo periodo de 2006, tanto por el efecto de la consolidación global de Unión Fenosa como por el excelente comportamiento operativo del Grupo. Las ventas comparables, sin la integración de Unión Fenosa, crecen un 13,9% y el Beneficio Neto de Explotación aumenta un 17,0%, también en términos comparables.
- El beneficio ordinario después de impuestos, sin considerar los resultados extraordinarios del primer semestre de 2007, aumenta un 31,0% hasta los € 482,3 millones.
- El beneficio neto atribuible al Grupo creció un 168,7% hasta alcanzar € 1.010,2 millones, que representa un margen del 9,7 % sobre ventas. El BPA se sitúa en 2,93 € por acción.
- Los fondos generados por las operaciones ascienden a € 1.056,6 millones con un crecimiento del 148,3%.
- Las inversiones netas ascendieron a € 2.018,6 millones, de los que destacan los € 1.264 millones invertidos en Hochtief y € 561 millones que corresponden a proyectos concesionales en energías renovables, equipamiento público e infraestructuras de transporte. La venta de Grupo Continental Auto supone una desinversión de € 659 millones.
- El saldo de deuda neta con recurso se sitúa en € 7.121,7 millones, equivalente a un apalancamiento del 68,0%. Por su parte la financiación sin recurso se sitúa en € 8.714,5 millones, lo que supone un endeudamiento neto total de € 15.836,2 millones.

1.2. Principales magnitudes por actividad¹

CIFRA DE NEGOCIO					Enero - Junio	
Millones de Euros	2006	%	2007	%	Var. 07/06	
Construcción	3.184,7	47%	3.566,1	34%	+12,0%	
Concesiones	13,4	0%	15,1	0%	+12,7%	
Medioambiente y Logística	1.213,3	18%	1.396,6	13%	+15,1%	
Servicios Industriales	2.339,8	35%	2.745,4	26%	+17,3%	
Energía		0%	2.846,5	27%	n.a.	
Corporación / Ajustes	(50,6)		(160,5)			
TOTAL	6.700,6		10.409,2		+55,3%	

Bº BRUTO EXPLOTACIÓN					Enero - Junio	
Millones de Euros	2006	%	2007	%	Var. 07/06	
Construcción	234,8	39%	266,0	15%	+13,3%	
Concesiones	4,7	1%	0,2	0%	n.a.	
Medioambiente y Logística	159,7	27%	186,6	11%	+16,8%	
Servicios Industriales	197,5	33%	235,3	14%	+19,2%	
Energía		0%	1.041,6	60%	n.a.	
Corporación / Ajustes	(19,6)		(20,6)			
TOTAL	577,1		1.709,1		+196,2%	

Bº NETO EXPLOTACIÓN					Enero - Junio	
Millones de Euros	2006	%	2007	%	Var. 07/06	
Construcción	199,4	43%	223,3	18%	+12,0%	
Concesiones	(3,0)	0%	(2,9)	(0%)	n.a.	
Medioambiente y Logística	97,8	21%	115,3	9%	+18,0%	
Servicios Industriales	167,0	36%	201,6	17%	+20,7%	
Energía		0%	676,4	56%	n.a.	
Corporación / Ajustes	(20,9)		(22,1)			
TOTAL	440,3		1.191,6		+170,6%	

Bº NETO ATRIBUIBLE					Enero - Junio	
Millones de Euros	2006	%	2007	%	Var. 07/06	
Construcción	134,1	35%	150,1	27%	+12,0%	
Concesiones	6,8	2%	28,3	5%	n.a.	
Medioambiente y Logística	53,5	14%	67,8	12%	+26,7%	
Servicios Industriales	106,9	28%	128,8	23%	+20,5%	
Energía	57,1	15%	139,4	25%	+144,1%	
Participadas Cotizadas	26,0	6%	40,4	8%	+55,4%	
Corporación / Ajustes *	(8,4)		455,4			
TOTAL	376,0		1.010,2		+168,7%	

CARTERA					Enero - Junio	
Millones de Euros	2006	meses	2007	meses	Var. 07/06	
Construcción	10.124	20	11.269	19	+11,3%	
Servicios Industriales	4.755	13	5.857	14	+23,2%	
Medioambiente y Logística	11.584	60	12.895	60	+11,3%	
TOTAL	26.463		30.021		+13,4%	

(*) En 2007 se incluye el resultado extraordinario por la venta de Continental Auto

NOTA: Los porcentajes están calculados sobre las suma de los datos de cada actividad

¹ A efectos comparativos, las actividades de Medioambiente y Logística y Participadas no incluyen los resultados de Continental Auto y Urbis respectivamente.

1.3. Hechos relevantes del ejercicio

- Desde principios de año, Unión Fenosa se ha integrado como una nueva rama de actividad dentro del Grupo ACS denominada Energía. Esta integración conlleva un cambio en el perímetro de consolidación en las cuentas del Grupo ya que a partir de enero de 2007 Unión Fenosa pasa a consolidarse por integración global.
- Tras la autorización por el regulador federal de la competencia, el 24 de Abril de 2007 el Grupo ACS adquirió el 25,1% del grupo alemán de construcción y concesiones Hochtief al “holding” Custodia por 1.264 millones de euros, equivalente a 72 € por acción. Los fondos necesarios para esta operación provienen en un 75% de una facilidad crediticia sin recurso al accionista que tiene como respaldo el propio paquete de acciones adquirido. El otro 25% es aportado por el Grupo ACS mediante un incremento de su deuda con recurso.
- Asimismo, el pasado 26 de Abril el Grupo alcanzó un compromiso para la venta de su filial de transporte Continental Auto al grupo británico National Express. El precio pagado implica un valor empresarial de la compañía de € 701,6 millones, lo que ha supuesto una plusvalía antes de impuestos para ACS de € 509,2 millones. Tras aplicar la tasa impositiva correspondiente se ha obtenido un Beneficio después de Impuestos por actividades interrumpidas de € 424,2 millones.

2. Estados Financieros Consolidados

2.1. Cuenta de Resultados

Grupo ACS					
Cuenta de Resultados Consolidada					Enero - Junio
Millones de Euros	2006	%	2007	%	Var. 07/06
Importe Neto Cifra de Negocios	6.700,6	100,0%	10.409,2	100,0%	+55,3%
Otros ingresos	279,6	4,2%	456,2	4,4%	+63,2%
Valor Total de la Producción	6.980,2	104,2%	10.865,4	104,4%	+55,7%
Gastos de explotación	(4.822,8)	(72,0%)	(7.142,5)	(68,6%)	+48,1%
Gastos de personal	(1.580,3)	(23,6%)	(2.013,8)	(19,3%)	+27,4%
Beneficio Bruto de Explotación	577,1	8,6%	1.709,1	16,4%	+196,2%
Dotación a amortizaciones	(119,3)	(1,8%)	(474,1)	(4,6%)	+297,5%
Provisiones de circulante	(17,5)	(0,3%)	(43,5)	(0,4%)	+148,5%
Beneficio Neto de Explotación	440,3	6,6%	1.191,6	11,4%	+170,6%
Ingresos Financieros	60,8	0,9%	195,2	1,9%	+221,3%
Gastos Financieros	(174,9)	(2,6%)	(541,5)	(5,2%)	+209,6%
Diferencias de Cambio	(3,9)	(0,1%)	7,9	0,1%	n.a.
Rdo. por Variaciones de Valor Activos	0,2	0,0%	(0,7)	(0,0%)	n.a.
Rdo. por Puesta en Equivalencia	162,9	2,4%	88,3	0,8%	-45,8%
Rdo. por Enaj. Activos no Corrientes	65,0	1,0%	196,0	1,9%	n.a.
Otras Ganancias o Pérdidas	(78,6)	(1,2%)	(17,2)	(0,2%)	-78,2%
BAI Operaciones Continuas	471,8	7,0%	1.119,7	10,8%	+137,3%
Impuesto sobre Sociedades	(94,1)	(1,4%)	(217,6)	(2,1%)	+131,3%
BDI Operaciones Continuas	377,7	5,6%	902,0	8,7%	+138,8%
BDI Actividades Interrumpidas	7,8	0,1%	424,2	4,1%	n.a.
Beneficio del Ejercicio	385,5	5,8%	1.326,2	12,7%	+244,1%
Intereses Minoritarios	(9,5)	(0,1%)	(316,0)	(3,0%)	n.a.
Beneficio Atribuible a la Sociedad Dominante	376,0	5,6%	1.010,2	9,7%	+168,7%

2.1.1. Importe neto de la cifra de negocios

- Se situó en € 10.409,2 millones, un 55,3% más que en el primer semestre de 2006. Todas las actividades muestran un crecimiento orgánico con tasas de dos dígitos. En concreto, Construcción crece un 12,0%, Medioambiente y Logística un 15,1% y Servicios Industriales un 17,3%.

- Unión Fenosa aporta € 2.846,5 millones de su cifra de negocios en el primer semestre de 2007. Sin este efecto, las ventas del Grupo hubiesen aumentado un 13,9%².
- Las ventas internacionales crecieron un 125,4% hasta alcanzar los € 2.455,8 millones, lo que representa un 23,6 % del total de las ventas. Las ventas internacionales sin el efecto de Unión Fenosa hubiesen crecido un 9%.

2.1.2. Resultado bruto de explotación (EBITDA)

- Se situó en € 1.709,1 millones, un 196,2% más que en el mismo período del año anterior. El margen sobre ventas alcanzó el 16,4% . En cifras comparables, el crecimiento es del 15,7%².
- Este crecimiento se fundamenta en el buen comportamiento de todas las áreas de actividad, ya que Construcción crece un 13,3%, Servicios Industriales un 19,2% y Medioambiente y Logística un 16,8%. Así mismo, la incorporación de Unión Fenosa al área de Energía supone € 1.041,6 millones.

2.1.3. Resultado neto de explotación (EBIT)

- Alcanzó los € 1.191,6 millones, un 170,6% más que el año anterior y situó el margen sobre ventas en el 11,4 % . En cifras comparables, el crecimiento es del 17,0%².
- De nuevo, todas las áreas aumentan de forma sólida, destacando Servicios Industriales, que mostró un buen comportamiento con un crecimiento del 20,7%, al igual que Construcción que creció un 12,0% y Medioambiente y Logística con un incremento del 18,0%. El área de Energía aportó € 676,4 millones a la cifra total.

2.1.4. Beneficio antes de impuestos de las operaciones continuadas

- Creció un 137,3% hasta contabilizar € 1.119,7 millones, un 10,8% de las ventas.
- Los gastos financieros aumentaron un 209,6%, hasta los € 541,5 millones mientras que los ingresos financieros alcanzaron los € 195,2 millones, un 221,3% más que en 2006 e incluyen los dividendos de Iberdrola por importe de € 55,3 millones. En términos comparables, es decir sin incluir los resultados financieros netos de Unión Fenosa, los resultados financieros del Grupo habrían sido de € -198,0 millones², que representa un incremento del 73,5%.
- Las diferencias netas por tipo de cambio tuvieron un impacto positivo de € 7,9 millones.

² Ver Anexo I

- La puesta en equivalencia ascendió a € 88,3 millones. Abertis ha aportado € 64,4 millones, un 39,8% más frente a la cifra del año pasado y Hochtief, en su primer periodo en puesta en equivalencia, ha aportado € 6,8 millones.
- Durante el primer semestre de 2007 se han registrado unos resultados por enajenación de activos no corrientes de € 196,0 millones, que corresponden principalmente a la plusvalía por la operación de Soluziona con Indra por parte de Unión Fenosa y a la venta de las concesiones de autopistas Dundalk en Irlanda y A1 en el Reino Unido.

2.1.5. Resultado neto atribuible al Grupo

- Ascendió a € 1.010,2 millones, lo que implica un crecimiento del 168,7% frente a la cifra del año 2006.
- Eliminando los resultados extraordinarios del período, el beneficio ordinario después de impuestos del Grupo asciende a € 482,3 millones, un 31,0% más que el contabilizado a 30 de Junio de 2006.

Grupo ACS		
Conciliación B° Ordinario Neto		
Millones de Euros		Var. 07/06
B° Neto Atribuible	1.010,2	+168,7%
menos: Plusvalía Grupo Continental Auto	(424,2)	
menos: Plusvalía operación Soluziona	(49,7)	
menos: Otros resultados extraordinarios	(54,1)	
B° Ordinario Neto	482,3	+31,0%

- La plusvalía neta de impuestos por la venta de Grupo Continental Auto asciende a € 424,2 millones.
- Los resultados extraordinarios por la operación de Soluziona con Indra suponen € 49,7 millones.
- Otros beneficios extraordinarios ascienden a € 54,1 millones, provenientes principalmente del ajuste de impuestos por la venta de Urbis.
- Los impuestos devengados ascendieron a € 217,6 millones. La tasa impositiva efectiva se situó en un 21,1%, aunque sin considerar los resultados extraordinarios la tasa se sitúa en un 26,8%.
- El beneficio atribuible a minoritarios, € 316,0 millones, corresponde básicamente a Unión Fenosa.

2.2. Balance de Situación

Grupo ACS					30 de junio
Balance de Situación Consolidado					
Millones de Euros	2006	%	2007	%	Var. 07/06
Inmovilizado material	2.394,1	12,4 %	17.561,7	37,1 %	+633,5%
Fondo de Comercio	1.082,9	5,6 %	2.890,3	6,1 %	+166,9%
Activos intangibles	393,8	2,0 %	1.416,8	3,0 %	+259,8%
Activos financieros	6.542,7	33,8 %	10.153,5	21,4 %	+55,2%
Otros activos no corrientes	465,0	2,4 %	1.445,3	3,1 %	+210,8%
Activos no Corrientes	10.878,5	56,2 %	33.467,6	70,7 %	+207,6%
Existencias	578,8	3,0 %	929,3	2,0 %	+60,5%
Deudores	5.594,0	28,9 %	8.059,9	17,0 %	+44,1%
Activos financieros corrientes	1.030,9	5,3 %	2.242,5	4,7 %	+117,5%
Efectivos y otros medio líquidos	737,5	3,8 %	986,0	2,1 %	+33,7%
Otros activos corrientes	546,5	2,8 %	1.272,4	2,7 %	+132,8%
Activos Corrientes	8.487,7	43,8 %	13.490,0	28,5 %	+58,9%
Activos no Corrientes disp. a la venta			403,3	0,9 %	
TOTAL ACTIVO	19.366,3	100,0 %	47.361,0	100,0 %	+144,6%
Fondos Propios	2.593,0	13,4 %	4.847,9	10,2 %	+87,0%
Socios Externos	127,1	0,7 %	5.626,5	11,9 %	+4328,3%
Patrimonio Neto	2.720,0	14,0 %	10.474,4	22,1 %	+285,1%
Subvenciones de Capital	76,2	0,4 %	814,8	1,7 %	+969,5%
Emisión de bonos y obligaciones			1.240,4	2,6 %	
Deudas con entidades de crédito	2.973,3	15,4 %	6.665,5	14,1 %	+124,2%
Financiación sin recurso	3.191,4	16,5 %	8.427,4	17,8 %	+164,1%
Otros pasivos financieros	29,0	0,1 %	39,2	0,1 %	+34,9%
Otros pasivos no corrientes	540,9	2,8 %	3.687,4	7,8 %	+581,7%
Pasivos no Corrientes	6.734,7	34,8 %	20.059,9	42,4 %	+197,9%
Emisión de bonos y obligaciones			471,2	1,0 %	
Deudas con entidades de crédito	1.294,3	6,7 %	1.869,8	3,9 %	+44,5%
Financiación sin recurso	63,7	0,3 %	287,1	0,6 %	+351,0%
Acreedores comerciales	6.846,8	35,4 %	9.884,7	20,9 %	+44,4%
Otros pasivos financieros	4,4	0,0 %	64,2	0,1 %	+1362,2%
Otros pasivos corrientes	1.626,2	8,4 %	3.435,0	7,3 %	+111,2%
Pasivos Corrientes	9.835,4	50,8 %	16.011,9	33,8 %	+62,8%
TOTAL PASIVO	19.366,3	100,0 %	47.361,0	100,0 %	+144,6%

2.2.1. Activos no corrientes

- El inmovilizado material crece hasta situarse en € 17.561,7 millones. Esta cifra ha crecido sustancialmente debido a la integración de Unión Fenosa por consolidación global, que aporta € 14.129,7 millones.

- El efecto principal del incremento del fondo de comercio que asciende en € 1.807,4 millones, se debe al cambio del método de consolidación de la eléctrica.
- Los activos financieros corresponden principalmente a las participaciones estratégicas del Grupo en empresas cotizadas, Abertis, Hochtief e Iberdrola, así como las inversiones financieras de Unión Fenosa.
- El incremento de algo más de € 980 millones de la partida de otros activos no corrientes procede de Unión Fenosa y corresponde básicamente a impuestos anticipados.
- Los activos no corrientes disponibles para la venta, cuyo saldo asciende a € 403,3 millones, corresponden:
 - Al valor de los activos de Applus, compañía que se encuentra en proceso de venta.
 - El valor en libras de la inversión por el 2% de REE, del que hay una obligación de venta.

2.2.2. Capital circulante

- El capital circulante neto o fondo de maniobra presenta un saldo acreedor de € 3.058,1 millones. La mejora frente a la cifra del primer semestre de 2006 de € 1.304,4 millones está provocada por dos factores:
 - Una aportación positiva de € 777,7 millones debido a la integración de Unión Fenosa.
 - La mejora en la gestión del circulante neto en el resto de actividades del Grupo, que supone € 526,7 millones de saldo acreedor adicional en los últimos doce meses.

2.2.3. Endeudamiento neto

Endeudamiento Neto (€ mn) 30 de junio de 2007	Construcción	Concesiones	Medioambiente y Logística	Servicios Industriales	Energía	Corporación / Ajustes	Grupo ACS
Bonos y obligaciones a L/P					1.240		1.240
Bonos y obligaciones a C/P					471		471
Bonos y Obligaciones					1.711		1.712
Deuda con entidades de crédito a L/P	79		1.141	222	3.247	1.975	6.665
Deuda con entidades de crédito a C/P	123	198	125	257	866	300	1.870
Deuda con entidades de crédito	203	198	1.266	479	4.113	2.276	8.535
Otros pasivos financieros a L/P	20	119	8	8	955	(1.072)	39
Otros pasivos financieros a C/P	11	0	0	2	76	(25)	64
Otros pasivos financieros	31	119	9	10	1.031	(1.097)	103
Efectivo y otros activos líquidos	2.287	334	1.014	716	381	(1.503)	3.229
Deuda / (Caja) neta	(2.053)	(16)	261	(226)	6.474	2.682	7.122
Financiación a L/P sin recurso	257	242	217	896	3.121	3.694	8.427
Financiación a C/P sin recurso	105	1	19	34	71	58	287
Financiación sin recurso	362	243	236	930	3.192	3.752	8.715
ENDEUDAMIENTO NETO TOTAL	(1.691)	227	497	704	9.666	6.433	15.836

- El endeudamiento neto del Grupo a 30 de Junio de 2007 ascendía a 15.836 millones, de los que € 8.715 millones corresponden a financiación sin recurso para el accionista.
- € 6.630 millones de esta financiación sin recurso corresponde a los vehículos financieros utilizados para la adquisición de acciones de Unión Fenosa, Iberdrola y Hochtief, mientras que el resto procede de financiación de proyectos.
- La deuda neta con recurso presenta un saldo de € 7.122 millones, que se sitúa en un 68,0% del patrimonio neto y 2,1 veces el beneficio bruto de explotación (EBITDA) del Grupo anualizado. La cifra de Deuda Neta con recurso incluye el efecto de la venta del Grupo Continental Auto.

2.2.4. Otros pasivos no corrientes

- Ascenden a € 3.687,4 millones, de los cuales Unión Fenosa aporta € 2.993,7 millones y el resto, € 693,7 millones, corresponden fundamentalmente a provisiones por riesgos y gastos e impuestos diferidos generados en el resto de actividades del Grupo.

2.2.5. Patrimonio neto

- Ascende a € 10.474,4 millones, de los que € 5.626,5 millones corresponden a socios externos.
- Del saldo total de socios externos la mayoría, € 5.436,3 millones, corresponde al 59,5% del capital de Unión Fenosa en manos del resto de accionistas de la eléctrica, mientras que los restantes € 190,1 millones corresponden a los socios del Grupo en proyectos concesionales y filiales internacionales.

2.3. Flujos de Tesorería

Grupo ACS		Enero - Junio	
Flujos de Tesorería			
Millones de Euros	2006	2007	Var. 07/06
Resultado Bruto de Explotación	597,7	1.709,1	+185,9%
más: Dividendos recibidos de participadas	94,9	120,7	
más: Intereses recibidos	62,6	130,9	
menos: Intereses abonados	(176,2)	(541,1)	
menos: Impuesto de sociedades	(96,3)	(303,5)	
menos: Otros ajustes a las operaciones	(57,1)	(59,5)	
Fondos Generados por las Operaciones	425,6	1.056,6	+148,3%
Dism/(Inc) Clientes, OEPC y otros deudores	(644,1)	(925,4)	
Dism/(Inc) Existencias	(25,3)	(42,3)	
Inc/(Dism) Acreedores comerciales	406,6	877,2	
Inc/(Dism) Otros activos y pasivos corrientes	73,9	(91,6)	
Variación del Capital Circulante Neto	(188,9)	(182,1)	-3,6%
Flujos Netos de Tesorería por Actividades Operativas	236,7	874,5	+269,5%
menos: Inversiones en inmovilizado material e inmaterial	(231,0)	(752,3)	
menos: Inversiones en proyectos concesionales	(209,2)	(564,9)	
menos: Inversiones en inmovilizado financiero	(187,6)	(199,1)	
menos: Inversión en Unión Fenosa	(1.005,4)		
menos: Inversión en Hochtief		(1.263,9)	
Inversiones en Inmovilizado	(1.633,2)	(2.780,2)	+70,2%
Desinversiones en Inmovilizado	153,3	761,6	n.a.
Flujos Netos de Tesorería por Actividades de Inversión	(1.479,9)	(2.018,6)	+36,4%
Inc/(Dism) Endeudamiento financiero a largo plazo	289,7	713,8	
Inc/(Dism) Endeudamiento financiero a corto plazo	899,9	1.382,6	
Inc/(Dism) Financiación sin recurso	303,1	(812,6)	
Variación del Endeudamiento Financiero	1.492,7	1.283,8	-14,0%
Dividendos pagados	(70,6)	(141,1)	
Operaciones sobre acciones propias	(164,1)	240,1	
Variación de la Financiación Propia	(234,7)	99,0	n.a.
Otras Fuentes de Financiación	(45,2)	(276,7)	n.a.
Flujos Netos de Tesorería por Actividades de Financiación	1.212,8	1.106,1	-8,8%
Inc/(Dism) Tesorería e IFT	(30,4)	(38,0)	
Tesorería al Inicio del Periodo	767,8	1.024,0	+33,4%
Tesorería Final	737,4	986,0	+33,7%

2.3.1. Flujos netos de tesorería de las operaciones

- Los fondos generados por las operaciones alcanzaron los € 1.056,6 millones ayudados por la sólida capacidad de generación de caja de Unión Fenosa y el buen comportamiento del resto de las actividades operativas.

- El aumento de las necesidades de circulante, incluso después del fuerte incremento de la actividad registrado, deja los flujos netos de tesorería por actividades operativas en € 874,5 millones, lo que implica un crecimiento del 269%.

2.3.2. Inversiones netas consolidadas

- Las inversiones netas del Grupo durante el período ascendieron a € 2.018,6 millones con el siguiente desglose por área de actividad:

Grupo ACS			
Inversiones Netas			Enero - Junio
Millones de Euros	Inversión Bruta	Desinver- siones	Inversión Neta
Construcción	77,3	(2,6)	74,7
Concesiones	351,5	(61,8)	289,8
Medioambiente y Logística	202,5	(31,0)	171,5
Servicios Industriales	387,8	(6,9)	380,9
Energía	471,1		471,1
Corporación	1.290,0	(659,3)	630,7
TOTAL	2.780,2	(761,6)	2.018,6

- Se han invertido € 1.264 millones en la adquisición del 25,1% de Hochtief, mientras que los € 659,3 millones de desinversión en la Corporación corresponden a la venta del Grupo Continental Auto.
- Se han realizado inversiones en el área de Construcción por valor de € 77,3 millones, principalmente en maquinaria y en el establecimiento de la oficina de Dragados en Estados Unidos.
- En proyectos de Concesiones se han invertido € 351,5 millones, entre los que destaca el hospital de Majadahonda en Madrid (€ 58 millones), el proyecto TP Ferro para el túnel de alta velocidad ferroviaria entre Figueras y Perpignan (€ 17,1 millones), la cárcel de Brians en Barcelona (€ 25,7 millones), el intercambiador de Príncipe Pío en Madrid (€ 19,2 millones) y el Hospital de Son Dureta en Mallorca (€ 4,2 millones). La desinversión del periodo corresponde a la venta de las autopistas de Dundalk en Irlanda y la A1 en el Reino Unido.
- A Medioambiente y Logística se han destinado € 202,5 millones. En la adquisición de activos de medio ambiente se han invertido más de € 81 millones destinados en gran medida a la reciente renovación y adjudicación de nuevos contratos, además de la planta de tratamiento de RSU de Zaragoza (€ 21,4 millones). En servicios portuarios y logísticos se han invertido € 70 millones, básicamente en terminales de contenedores.
- En Servicios Industriales se han invertido € 387,8 millones, principalmente en proyectos de energía renovable como la planta termosolar de Granada (€ 89,3 millones) y en diversos

parques eólicos (€ 124 millones). Además se han invertido en otros proyectos de concesiones como la desaladora de Murcia (€ 30 millones).

- En el área de Energía, Unión Fenosa ha invertido 471,1 millones de euros, destinados fundamentalmente a la finalización de los ciclos combinados de Sagunto y Sabón, al desarrollo de infraestructuras de gas y a proyectos de energías renovables en España.

El desglose por área de actividad es el siguiente:

- Generación	€ 166 mn
- Distribución	€ 76 mn
- Gas	€ 3,5 mn
- Internacional	€ 46 mn
- Indra	€ 121 mn

3. Evolución Áreas de Negocio

3.1. Construcción

Construcción			
Principales magnitudes financieras			Enero - Junio
Millones de Euros	2006	2007	Var. 07/06
Ventas	3.184,7	3.566,1	+12,0%
EBITDA	234,8	266,0	+13,3%
Margen	7,4%	7,5%	
EBIT	199,4	223,3	+12,0%
Margen	6,3%	6,3%	
BAI Oper. Continuas	209,2	234,3	+12,0%
Margen	6,6%	6,6%	
B° Neto	134,1	150,1	+12,0%
Margen	4,2%	4,2%	
Cartera	10.124	11.269	+11,3%
Meses	20	19	
Fondos Generados por las Operaciones		193	
Inversión Neta		75	
Deuda / (Caja) Neta Total		(1.691)	
Deuda / EBITDA anualizado		n.a.	

3.1.1. Desglose de las ventas

Construcción			
Desglose por actividades			Enero - Junio
Millones de Euros	2006	2007	Var. 07/06
Obra Civil	1.830,3	2.129,1	+16,3%
Edificación no Residencial	790,8	878,3	+11,1%
Edificación Residencial	563,6	558,7	-0,9%
TOTAL	3.184,7	3.566,1	+12,0%
Internacional	183,6	174,3	-5,1%
	6%	5%	

- Las ventas en el primer semestre de 2007 han ascendido a € 3.566,1 millones, un 12,0% por encima de la cifra del año anterior.
- La producción nacional ha alcanzado una tasa de crecimiento del 13,0%. Este dato de crecimiento confirma el fuerte incremento de producción en contratos con clientes públicos, tanto en las Administraciones locales y autonómicas como para la Administración Central.

3.1.2. Resultados operativos

- El EBITDA sube un 13,3% incrementando el margen sobre ventas hasta el 7,5%, 10 p.b. mejor que el año pasado; el EBIT creció un 12,0%, con un margen sobre ventas del 6,3%.
- El beneficio neto se situó en € 150,1 millones, un 12,0% por encima de la cifra de 2006.

3.1.3. Evolución de la cartera

Construcción			
Desglose de la Cartera por actividad			Enero - Junio
Millones de Euros	2006	2007	Var. 07/06
Obra Civil	6.379,4	7.107,9	+11,4%
Edificación no Residencial	2.181,2	2.206,1	+1,1%
Edificación Residencial	1.563,1	1.954,9	+25,1%
TOTAL	10.123,7	11.268,9	+11,3%
<i>Internacional</i>	<i>546,7</i>	<i>1.295,3</i>	<i>+136,9%</i>
	5%	11%	

- La cartera de obra contratada continúa aumentando y alcanza los € 11.269 millones, un 11,3% más que hace un año, lo que supone que la cartera se sitúa en 19 meses de producción.
- El crecimiento de la cartera nacional ha sido de un 4,1%, con aumentos por encima de esa cifra en obras hidráulicas y edificación.
- La cartera internacional ha aumentado un 136,9% frente al año pasado. Este significativo incremento se debe principalmente a los recientes contratos adjudicados en EE.UU., Grecia, Polonia e Irlanda.

3.2. Concesiones

Concesiones			
Principales magnitudes financieras			Enero - Junio
Millones de Euros	2006	2007	Var. 07/06
Ventas	13,4	15,1	n.a.
EBITDA	4,7	0,2	n.a.
EBIT	(3,0)	(2,9)	n.a.
B° Puesta en Equivalencia	(9,7)	(5,4)	n.a.
B° Neto	6,8	28,3	n.a.
Inversiones Netas		290	
Deuda Neta		227	

- La cifra de negocio procede fundamentalmente de la facturación de Autovía de la Mancha, la única concesión en explotación donde el Grupo ostenta una participación mayoritaria y de la facturación de asistencia técnica, fundamentalmente a TP Ferro.
- El Beneficio Neto de € 28,3 millones recoge fundamentalmente la plusvalía neta por la venta de la autopista de circunvalación de Dundalk en Irlanda y la autopista A-1 entre Darrington y Dishford en el Reino Unido.
- A finales de junio de 2007 el Grupo ACS, a través de su filial de desarrollo de concesiones Iridium, participaba en 38 proyectos con un capital comprometido por valor superior a los € 1.000 millones.

3.3. Medioambiente y Logística³

Medioambiente y Logística			
Principales magnitudes financieras			Enero - Junio
Millones de Euros	2006	2007	Var. 07/06
Ventas	1.213,3	1.396,6	+15,1%
EBITDA	159,7	186,6	+16,8%
Margen	13,2%	13,4%	
EBIT	97,8	115,3	+18,0%
Margen	8,1%	8,3%	
BAI Oper. Continuas	78,1	97,7	+25,1%
Margen	6,4%	7,0%	
Bº Neto	53,5	67,8	+26,7%
Margen	4,4%	4,9%	
Cartera	11.584	12.895	+11,3%
Meses	60	60	
Fondos Generados por las Operaciones		118	
Inversión Neta		171	
Deuda / (Caja) Neta Total		497	
Deuda / EBITDA anualizado		1,3x	

3.3.1. Desglose de las ventas

Medioambiente y Logística			
Desglose por actividades			Enero - Junio
Ventas	2006	2007	Var. 07/06
Medio Ambiente	595,0	652,4	+9,7%
Servicios Portuarios y Logísticos	274,1	331,1	+20,8%
Mantenimiento Integral	344,2	413,1	+20,0%
TOTAL	1.213,3	1.396,6	+15,1%
<i>Internacional</i>	<i>124,3</i> <i>10%</i>	<i>157,8</i> <i>11%</i>	<i>+27,0%</i>

³ No incluye Continental Auto en ninguno de los periodos

- Buen comportamiento de todas las áreas, con crecimientos en todas ellas; Medio Ambiente crece un 9,7%, Servicios Portuarios y Logísticos un 20,8% y por último Mantenimiento Integral crece un 20,0%.

3.3.2. Resultados operativos

- El EBITDA creció un 16,8% registrando un margen del 13,4%. La mejora del margen (20 p.b.) se debe principalmente a la mejora de márgenes en el área de Servicios Portuarios y Logísticos.
- El beneficio neto creció un 26,7% con un margen del 4,9%, 50 p.b. superior al del año pasado.

3.3.3. Evolución de la cartera

Medioambiente y Logística			
Desglose de la Cartera por actividad			
			Enero - Junio
Millones de Euros	2006	2007	Var. 07/06
Medio Ambiente	7.177,9	7.269,5	+1,3%
Servicios Portuarios y Logísticos	3.722,8	4.780,5	+28,4%
Mantenimiento Integral	683,6	844,7	+23,6%
TOTAL	11.584,3	12.894,7	+11,3%
<i>Internacional</i>	<i>1.835,3</i>	<i>2.502,8</i>	<i>+36,4%</i>
	16%	19%	

- La cartera de Medioambiente y Logística se sitúa en € 12.895 millones, aproximadamente 5 años de producción.
- Destaca el crecimiento de las carteras tanto de Servicios Portuarios y Logísticos como la cartera de Mantenimiento Integral, ambas por encima del 20%.
- La cartera internacional continúa creciendo de forma muy sólida, superando en este periodo los € 2.500 millones, con un incremento del 36,4%. Casi la totalidad de este incremento se produce en el área de Servicios Portuarios y Logísticos, que multiplica su cartera exterior por diez y en Medioambiente, que incrementa su cartera exterior en un 7,8%.

3.4. Servicios Industriales

Servicios Industriales		Enero - Junio	
Principales magnitudes financieras			
Millones de Euros	2006	2007	Var. 07/06
Ventas	2.339,8	2.745,4	+17,3%
EBITDA	197,5	235,3	+19,2%
Margen	8,4%	8,6%	
EBIT	167,0	201,6	+20,7%
Margen	7,1%	7,3%	
BAI Oper. Continuas	157,4	186,0	+18,2%
Margen	6,7%	6,8%	
Bº Neto	106,9	128,8	+20,5%
Margen	4,6%	4,7%	
Cartera	4.755	5.857	+23,2%
Meses	13	14	
Fondos Generados por las Operaciones		155	
Inversión Neta		381	
Deuda / (Caja) Neta Total		704	
Deuda / EBITDA anualizado		1,5x	

3.4.1. Desglose de las ventas

Servicios Industriales		Enero - Junio	
Desglose por actividades			
Millones de Euros	2006	2007	Var. 07/06
Redes	388,6	435,8	+12,2%
Instalaciones Especializadas	864,3	1.061,1	+22,8%
Proyectos Integrados	752,3	770,5	+2,4%
Sistemas de Control	433,0	541,4	+25,0%
Ajustes de Consolidación	-98,4	-63,4	n.a.
TOTAL	2.339,8	2.745,4	+17,3%
Internacional	778,5	849,6	+9,1%
	33%	31%	

- Las ventas en Servicios Industriales han crecido de forma sólida en el primer semestre de 2007, un 17,3%, impulsadas predominantemente por las actividades de Instalaciones Especializadas y Sistemas de Control.
- La actividad internacional sigue mostrando un comportamiento positivo, principalmente en las áreas de Instalaciones Especializadas con un 23,2% de incremento en lo que va de 2007, Redes que aumenta su producción internacional en un 22,8% y Sistemas de Control que aumenta un 9,6%.
- El área de Redes aumenta su actividad un 12,2%, principalmente fuera de España.

- El área de Instalaciones Especializadas ha experimentado un elevado crecimiento en el primer semestre de 2007, impulsado principalmente por la actividad en instalaciones eléctricas y ferroviarias en España, así como el fuerte incremento de la actividad internacional antes mencionada, que representa un tercio de sus ventas.
- El área de Proyectos Integrados presenta un crecimiento moderado de su producción, un 2,4%, aunque su cartera aumenta de forma excepcional, tanto en España como en su área internacional. Esta situación coyuntural es debido en gran medida al retraso en el inicio de la producción en proyectos de gran envergadura, como la Refinería de Minatitlán, en México.
- Los Sistemas de Control han experimentado un crecimiento del 25,0% basado principalmente en actividades relacionadas con el mantenimiento de instalaciones de seguridad viaria y alumbrado público y en la puesta en funcionamiento de diversos contratos en el exterior.

3.4.2. Resultados operativos

- El EBITDA aumentó un 19,2% con un margen sobre ventas del 8,6%, superior en 20 p.b. al registrado el año pasado.
- El EBIT tuvo un excepcional comportamiento y creció un 20,7% situando el margen sobre ventas en el 7,3%, también 20 p.b. por encima del margen del primer semestre del 2006.

3.4.3. Evolución de la cartera

Servicios Industriales			Enero - Junio
Desglose de la Cartera por actividad			
Millones de Euros	2006	2007	Var. 07/06
Redes	891,1	1.169,6	+31,2%
Instalaciones Especializadas	1.583,9	1.690,2	+6,7%
Proyectos Integrados	1.302,7	1.970,5	+51,3%
Sistemas de Control	977,5	1.026,4	+5,0%
TOTAL	4.755,2	5.856,7	+23,2%
<i>Internacional</i>	<i>1.417,4</i>	<i>1.847,6</i>	<i>+30,4%</i>
	<i>30%</i>	<i>32%</i>	

- La cartera de € 5.857 millones (+23,2% en doce meses) supone más de un año de producción, lo que prevé una buena marcha del área durante los próximos meses.
- Destaca el crecimiento por encima del 51% de la cartera de Proyectos Integrados y el importante crecimiento de la cartera de Redes, aumento que proviene principalmente de contratos que serán realizados fuera de España.

3.5. Energía

Energía		Enero - Junio	
Principales magnitudes financieras			
Millones de Euros	2006	2007	Var. 07/06
Ventas		2.846,5	n.a.
EBITDA		1.041,6	n.a.
Margen		36,6%	
EBIT		676,4	n.a.
Margen		23,8%	
BAI Oper. Continuas	38,8	619,8	n.a.
Margen		21,8%	
B° Neto	57,1	139,4	n.a.
Margen		4,9%	
Fondos Generados por las Operaciones		623	
Inversión Neta		471	
Deuda / (Caja) Neta Total		9.666	
Deuda / EBITDA anualizado		4,6x	

3.5.1. Desglose de las ventas

Energía		Enero - Junio	
Desglose ventas por actividad			
Millones de Euros	2006	2007	Var. 07/06
Generación	1.129,2	1.004,7	-11,0%
Distribución	319,0	351,3	+10,1%
Gas	333,7	276,8	-17,0%
Otros/ajustes	66,7	-55,7	n.a.
Nacional	1.848,6	1.577,1	-14,7%
Internacional	1.227,5	1.269,4	+3,4%
	40%	45%	
TOTAL	3.076,1	2.846,5	-7,5%

- Los ingresos en el mercado nacional de generación (-11,0%) se han visto afectados por la caída generalizada del precio medio de venta del régimen ordinario en un 28%, ya que el actual marco tarifario aplica desde marzo del 2006. Sin embargo, la energía total generada ha aumentado un 9% hasta superar los 16.000 GWh.
- Este hecho se ha visto compensado con unos mayores ingresos por distribución gracias a la nueva retribución aprobada por el regulador y al incremento de la energía suministrada.
- El negocio del gas se ha visto afectado por un cambio en el criterio de contabilización de las operaciones internacionales, que pasan de realizarse en abierto (ventas - costes) a contabilizarse por su margen neto. Sin este efecto, las ventas habrían crecido un 12%.

- Por su parte el negocio internacional ha mantenido sus ingresos ya que el incremento de la producción/distribución se ha visto compensada con una evolución desfavorable del tipo de cambio.
- Por último, la integración de Soluziona en Indra supone una reducción del volumen de ingresos consolidados en Unión Fenosa en cerca de € 200 millones.

3.5.2. Resultados operativos

Energía			Enero - Junio
Desglose EBIT por actividad			
Millones de Euros	2006	2007	Var. 07/06
Generación	228,8	250,2	+9,4%
Distribución	114,3	154,8	+35,4%
Gas	168,7	140,9	-16,5%
Internacional	182,8	189,2	+3,5%
Otros/ajustes	-0,4	-6,1	
TOTAL Unión Fenosa	694,2	729,0	+5,0%
Ajustes consolidación ACS		-52,6	
TOTAL ACS Energía		676,4	

- Al ser el primer semestre que Unión Fenosa contribuye a los resultados operativos del Grupo, el impacto es muy positivo y permite incrementar el beneficio neto de explotación en € 676,4 millones, que incluye una amortización adicional de € 52,8 millones sobre las cuentas presentadas por Unión Fenosa debido a la asignación de valor a los activos producida al consolidar globalmente la eléctrica en las cuentas del Grupo ACS.
- El impacto neto en beneficio asciende a € 139,4 millones. Esta cifra incluye los gastos financieros propios de la financiación de su adquisición, realizada principalmente a través de deuda sin recurso.

3.6. Participadas cotizadas⁴

Participadas			Enero - Junio
Principales magnitudes financieras			
Millones de Euros	2006	2007	Var. 07/06
Abertis	46,0	64,4	+39,8%
Hochtief		6,8	n.a.
Iberdrola*		55,3	n.a.
Aportación bruta al resultado	46,0	126,4	+174,6%
Gastos financieros asociados	(30,9)	(126,6)	
Impuestos	10,8	40,6	
Bº Neto	26,0	40,4	+55,4%

* La aportación de Iberdrola al resultado es vía dividendos

- La aportación de estas empresas participadas al beneficio del Grupo, antes de deducir los gastos financieros y los impuestos asociados, asciende a € 126,4 millones.
 - La contribución de Abertis creció un 39,8% hasta los € 64,4 millones.
 - La contribución por puesta en equivalencia de Hochtief este primer semestre asciende a € 6,8 millones.
 - Los dividendos de Iberdrola en 2007 han contribuido con € 55,3 millones, contabilizados a través de los resultados financieros del Grupo ACS.
- Los gastos financieros derivados de las inversiones realizadas en estas empresas por parte del Grupo ascienden a € 126,6 millones, con un impacto fiscal positivo adicional de € 40,6 millones.
- Por tanto, la aportación neta de las empresas cotizadas al beneficio del Grupo en este semestre ha sido de € 40,4 millones.

⁴ Para homogeneizar la comparación, no se incluye la contribución de Urbis.

Anexos

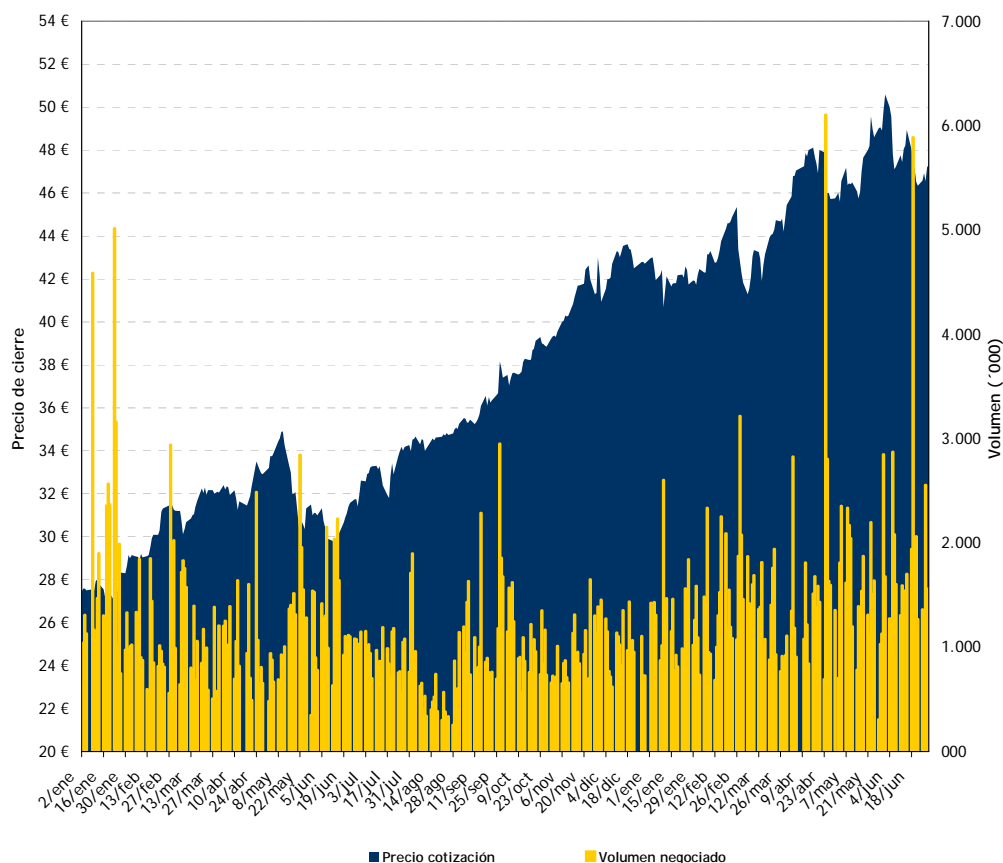
Anexo I. Cuenta de Pérdidas y Ganancias Comparable

Grupo ACS					
Cuenta de Resultados Consolidada comparable (*)					Enero - Junio
Millones de Euros	2006	%	2007	%	Var. 07/06
Importe Neto Cifra de Negocios	6.700,6	100,0%	7.633,8	100,0%	+13,9%
Otros ingresos	279,6	4,2%	364,2	4,8%	+30,2%
Valor Total de la Producción	6.980,2	104,2%	7.998,0	104,8%	+14,6%
Gastos de explotación	(4.822,8)	(72,0%)	(5.548,7)	(72,7%)	+15,1%
Gastos de personal	(1.580,3)	(23,6%)	(1.781,7)	(23,3%)	+12,7%
Beneficio Bruto de Explotación	577,1	8,6%	667,6	8,7%	+15,7%
Dotación a amortizaciones	(119,3)	(1,8%)	(134,0)	(1,8%)	+12,4%
Provisiones de circulante	(17,5)	(0,3%)	(18,4)	(0,2%)	+4,9%
Beneficio Neto de Explotación	440,3	6,6%	515,2	6,7%	+17,0%
Ingresos Financieros	60,8	0,9%	152,2	2,0%	+150,6%
Gastos Financieros	(174,9)	(2,6%)	(350,2)	(4,6%)	+100,3%
Diferencias de Cambio	(3,9)	(0,1%)	(4,2)	(0,1%)	n.a.
Rdo. por Variaciones de Valor Activos	0,2	0,0%	(1,1)	(0,0%)	n.a.
Rdo. por Puesta en Equivalencia	162,9	2,4%	268,2	3,5%	+64,7%
Rdo. por Enaj. Activos no Corrientes	65,0	1,0%	51,2	0,7%	n.a.
Otras Ganancias o Pérdidas	(78,6)	(1,2%)	(17,2)	(0,2%)	-78,2%
BAI Operaciones Continuas	471,8	7,0%	614,2	8,0%	+30,2%
Impuesto sobre Sociedades	(94,1)	(1,4%)	(17,7)	(0,2%)	-81,2%
BDI Operaciones Continuas	377,7	5,6%	596,4	7,8%	+57,9%
BDI Actividades Interrumpidas	7,8	0,1%	424,2	5,6%	n.a.
Beneficio del Ejercicio	385,5	5,8%	1.020,6	13,4%	+164,8%
Intereses Minoritarios	(9,5)	(0,1%)	(10,4)	(0,1%)	n.a.
Beneficio Atribuible a la Sociedad Dominante	376,0	5,6%	1.010,2	13,2%	+168,7%

(*) A efectos comparativos se ha considerado UNF con los mismos criterios que en 2006, esto es por Puesta en Equivalencia

Anexo II. Evolución Bursátil

Datos de la acción ACS	2006	2007
Precio de cierre	32,61 €	47,32 €
Revalorización del período	17,82%	6,42%
Revalorización acumulada desde 31.12.2000	289,61%	465,35%
Máximo del período	34,95 €	50,95 €
Fecha Máximo del período	11-may	01-jun
Mínimo del período	26,62 €	40,60 €
Fecha Mínimo del período	18-ene	05-mar
Promedio del período	30,26 €	45,27 €
Volumen total títulos (miles)	157.971	191.528
Volumen medio diario títulos (miles)	2.468,29	2.992,63
Total efectivo negociado (€ millones)	4.781	8.671
Efectivo medio diario (€ millones)	74,70	135,49
Número de acciones (millones)	352,87	352,87
Capitalización bursátil fin del período (€ millones)	11.507	16.698



Anexo III. Principales Adjudicaciones

i. Construcción

Obra Civil - Carreteras

- Proyecto para la construcción de la Autopista Jónica (Grecia)
- Proyecto para la construcción del Puente sobre la Bahía de Cádiz
- Construcción de las autopistas M7/M8 en Irlanda
- Proyecto para la construcción de la Autopista A-4 entre Wielicka-Szarow (Polonia)
- Proyecto complementario para el soterramiento de la M-30 (Madrid)
- Otras obras diversas para la M-30 (Madrid)
- Construcción del tramo de carretera entre Abrera y Olesa Montserrat (Barcelona)
- Variante Sur del Tramo-5 de la carretera entre Goroztiza y Kadagua (Vizcaya)
- Renovación del tramo entre Zafra y Huelva (Badajoz)
- Construcción del centro de control para la autopista M30 en su bypass Sur (Madrid)
- Construcción del paso inferior en el acceso de Sueca (Valencia)

Obra Civil - Ferrocarriles

- Prolongación de la Línea 11 de metro hasta el Barrio de la Fortuna (Madrid)
- Proyecto ferroviario de alta velocidad (AVE) para el acceso a Albacete
- Tramo ferroviario de alta velocidad entre Trinidad y Montcada (Barcelona)
- Tramo ferroviario de alta velocidad entre Archidona y Arroyo Negra (Málaga)
- Tramo ferroviario de alta velocidad entre Maceiras y Redondela (Pontevedra)
- Proyecto para la construcción del tramo de cercanías hasta Embajadores (Madrid)
- Proyecto para la construcción de la Estación de metro Mercado (Valencia)
- Proyecto para la construcción de varias estaciones de Metro (Sevilla)

Obra Civil - Aeropuertos

- Construcción del aparcamiento y urbanización del aeropuerto de Vigo (Galicia)
- Reconstrucción del módulo D del aparcamiento de la Terminal 4 del aeropuerto de Barajas (Madrid)

Obra Civil - Obras Hidráulicas o Marítimas

- Proyecto para la modernización del Canal de Terreu (Huesca)
- Construcción de la acequia Favara C.Oeste F-1 en Valencia
- Ampliación y mejora del abastecimiento de agua de La Sagra (Toledo)
- Mejora de la estación de tratamiento de aguas pluviales de San Joan Despí (Barcelona)
- Construcción del tramo 19B del Canal Navarra
- Proyecto para la mejora del Asiento Explanada en el puerto de Cádiz

Edificación No Residencial

- Construcción de un hotel y SPA en Murcia
- Construcción del Centro Cultural de Benidorm (Alicante)
- Construcción de lofts en Leganés (Madrid)
- Construcción de un apartotel con oficinas (Madrid)
- Proyectos para la realización de tareas de edificación en Zaragoza
- Reformas y albañilería en una factoría de Acero en Asturias
- Construcción del Parque Marítimo Jinámar en Las Palmas de Gran Canaria
- Urbanización de terrenos en Leganés (Madrid)
- Construcción de la Central Nuclear en Argentina
- Construcción del nuevo Teatro Auditorio en Ciudad Real
- Construcción de un complejo industrial en Leganés (Madrid)
- Trabajos de acabado del Pabellón Puente para la EXPO 2008 (Zaragoza)
- Construcción de un Centro de Inserción Social (Palma de Mallorca)
- Instalación del Centro de Alto Rendimiento de Tincer en Tenerife
- Urbanización del sector E-40 en Elche (Alicante)
- Construcción del aparcamiento Policarpo Sanz en Pontevedra
- Construcción del centro de visitas de la Ciudad del BSCH (Madrid)
- Construcción de una pista de atletismo en Sabadell (Barcelona)
- Urbanización de la Fuente de San Francisco (Guadalajara)
- Urbanización de la zona UE-124 en Arganda (Madrid)
- Reforma de la Facultad de Ciencias de Puerto Real (Cádiz)
- Construcción del Centro Comercial Majadahonda (Madrid)
- Urbanización de la parcela F-2 en el PAU de Arroyo Fresno (Madrid)
- Construcción del edificio de la Comisaría Provincial de Policía de Alicante

Edificación Residencial

- Construcción de 102 viviendas en Valderrama (Cádiz)
- Construcción de la urbanización Los Pozillos en Madrid
- Construcción de 162 y 135 viviendas en Torrent (Valencia)
- Construcción de Urbanizaciones en la parcela S-6 de Villalonquérjar (Burgos)
- Construcción de 225 viviendas en Villanueva de la Cañada (Madrid)
- Construcción de 142 viviendas en Montornés (Barcelona)
- Construcción de 114 viviendas en la Finca La Quinta (Tenerife)
- Construcción de 78 viviendas unifamiliares en Paracuellos del Jarama (Madrid)
- Construcción de 175 viviendas en Campello (Alicante)
- Construcción de 101 viviendas en Cádiz
- Construcción de 198 viviendas en Valladolid

- Construcción de 200 viviendas (Sevilla)
- Construcción de 133 viviendas en Guadalajara
- Construcción de 92 viviendas unifamiliares en Molina de Segura (Murcia)
- Construcción de 156 viviendas en Valdespartera (Zaragoza)
- Construcción de 172 viviendas (Madrid)
- Construcción de 100 viviendas en Tarragona
- Construcción de 114 viviendas (Madrid)
- Construcción de 108 viviendas en Palamós (Barcelona)

ii. Concesiones

- Concesión para realizar las vías M7 y M8, un total de 40 kilómetros de autopista de peaje, que unen Portlaoise con Castletown y Cullahill, en el centro-sur de Irlanda
- Adjudicatario provisional para construir, financiar, explotar y mantener la autopista de peaje Central Greece Motorway E-65 (Grecia)
- Adjudicatario de la concesión para la explotación de las instalaciones deportivas Green Canal Golf (Madrid)

iii. Medioambiente y Logística

Servicios Medioambientales

- Construcción y Explotación del Vertedero de la Zona IV de Zaragoza
- Limpieza viaria y recogida de basura en la zona norte de Barcelona
- Construcción de una planta de tratamiento de residuos (Barcelona)
- Planta de Biometanización en Roanne (Francia)
- Recogida de residuos sólidos urbanos en Tigre (Buenos Aires, Argentina)
- Recogida de residuos sólidos urbanos en Morón de la Frontera (Sevilla)
- Limpieza viaria y recogida en Marrakech (Marruecos)
- Recogida de residuos sólidos urbanos en Tánger (Marruecos)
- Recogida de residuos sólidos urbanos en Redondela (Pontevedra)
- Limpieza viaria y recogida de residuos sólidos urbanos en Novelda (Alicante)
- Mantenimiento y limpieza de la planta Sogama
- Ampliación y mejora del centro de tratamiento RSU para la Junta de Castilla y León
- Construcción y explotación del Punto Limpio Mancomunidad Bajo Gallego (Galicia)
- Limpieza Viaria del Distrito de Chamberí en Madrid
- Limpieza Viaria del Distrito de Moncloa en Madrid
- Construcción y mantenimiento del Parque Ambiental (Valladolid)
- Sellado y mantenimiento del vertedero de Sagunto (Valencia)
- Limpieza viaria y recogida de basuras en Torres de la Alameda (Madrid)
- Limpieza de contenedores del consorcio RSU en Málaga
- Obras en los arroyos de Fuentes de León (Badajoz)

- Tratamientos selvícolas preventivos de incendios en 681 Ha de la Comarca de Tierra de Pinares-Serrezuela en Castilla y León

Mantenimiento Integral

- Mantenimiento del parking de Roquetas del Mar (Almería)
- Servicio de ayuda a domicilio en León
- Servicio de limpieza del Hospital Universitario de Bellvitge (Barcelona)
- Servicio de limpieza en el hospital Dr. Negrín y en sus correspondientes dependencias (Canarias)
- Servicio de limpieza de varias dependencias públicas en Las Palmas, Cataluña y otras zonas de España
- Construcción y explotación de la residencia de la tercera edad en La Seca (Valladolid)
- Servicio de limpieza en los parques de bomberos de Madrid; servicios necesarios para el desarrollo de la actividad cultural en diversos centros de Madrid; limpieza de edificios municipales y docentes en Benavente (Zamora)
- Servicio de ayuda a domicilio, atención domiciliaria, atención en recepción y gestión del comedor en varias residencias y centros sociales en diferentes municipios españoles
- Restauración para los internos, explotación de las cafeterías y comedores de funcionarios y equipamiento de la cocina para el centro penitenciario Brians 2 (Barcelona)
- Gestión y administración de la residencia y centro de día del Hospital Militar de Palma de Mallorca
- Gestión integral de la residencia de la tercera edad y centro de día de La Cañada en Paterna (Valencia)
- Gestión de la residencia de Alzheimer y centro de día de Palma de Mallorca
- Servicios de limpieza, catering y gestión de cafeterías de las clínicas Nuevo Parque y Universal (Madrid)
- Servicio de limpieza del Hospital Universitario Carlos Haya (Málaga)
- Servicio de limpieza del Hospital de Poniente en El Ejido (Almería) y dos centros asociados (Hospital de El Toyo y Hospital de Guadix, Granada)
- Gestión de la residencia y del centro de día de enfermos de Parkinson en Palma de Mallorca
- Servicio de limpieza de los locales de los hospitales universitarios: Insular de Gran Canaria, Materno Infantil de Gran Canarias y diversos centros CAE de varias localidades de Gran Canaria
- Prórroga del servicio de ayuda domiciliaria de la Diputación Provincial de Málaga
- Gestión de la residencia de la tercera edad y centro de día Chelva (Valencia)
- Recogida de residuos sólidos urbanos en la Mancomunidad de la Ribera Izquierda del Ebro
- Manutención de los profesionales de la Gerencia Regional de Salud de Castilla y León
- Servicio de limpieza en centros y zonas comunes del campus universitario de Espinardo y pabellón docente del campus de ciencias de la Universidad (Murcia)

- Recogida y Limpieza Viaria en Souk Sebt (Marruecos)
- Servicio de limpieza del Hospital Juan Carlos I y los locales y dependencias adscritas (Canarias)
- Servicio de limpieza del Hospital de Jerez y otros centros dependientes del mismo
- Limpieza y desinfección de los centros de salud del área de Menorca
- Gestión del centro de estancias diurnas en Prado de Rey (Cádiz)
- Servicio de mantenimiento y conservación de plazas y espacios verdes de Sabadell (Cataluña)
- Servicio de ayuda a domicilio del Ayuntamiento de Cádiz
- Prórroga del servicio de limpieza del Hospital La Paz de Madrid
- Reparación de daños por tormenta en Delta Santa Cruz de Tenerife
- Servicio de limpieza de los centros que integran el Complejo Hospitalario de Jaén
- Explotación del servicio de ayuda a domicilio del municipio de Santiago de Compostela

iv. Servicios Industriales

Redes

- Contrato de mantenimiento de la red telefónica entre Mayo de 2007 a Abril de 2012 (España)
- Contrato marco con Endesa para 3 años (España y Latinoamérica)
- Construcción de una línea de transmisión en Guatemala
- Red de distribución en los Hueros, Villabilla (Madrid)
- Mantenimiento de la red de gasoductos de Enagas durante 2007 (España)
- Renovación del contrato marco anual con Iberdrola (España)
- Contrato anual 2007 para la realización de lecturas de contadores en la zona del Vallés y Maresme (Valencia)

Instalaciones Especializadas

- Diseño y construcción de instalaciones solares fotovoltaicas en Daimiel, Ciudad Real (España)
- Ampliación de la refinería de Cartagena (Murcia, España)
- Construcción de las depuradoras de la Zona 7-A de Aragón (España)
- Montajes mecánicos en una mina de Cobre (Gerena, Sevilla)
- Construcción de una línea de transmisión de 500 Kv entre Neves y Mesquita, así como las subestaciones asociadas (Brasil)
- Construcción de una línea de transmisión en Camboya
- Construcción y equipamiento de Hospital de Tuvelai (Angola)
- Modificaciones en el Centre Hospitalaire Valence (Francia)
- Construcción del gasoducto entre Bergara e Irún - Tramo I - (España)
- Climatización del Hotel Rose Hall Iberostar (Jamaica)

- Construcción y equipamiento de un hospital de 70 camas en Angola
- Instalaciones eléctricas y especiales en el complejo residencial de los Mossos de Escuadra en Sabadell (Barcelona)
- Construcción de una línea de transmisión de 230 kV en el Vale do Paraíba (Sao Paulo, Brasil)
- Mantenimiento de las instalaciones mecánicas de la Refinería de Sines (Portugal)
- Montajes mecánicos en el Campo Bola (Argentina)
- Instalaciones de seguridad en el Centro Penitenciario Madrid VII en Estremera (Madrid)
- Realización del proyecto Medusa-II para Unión Fenosa (La Coruña, España)
- Instalaciones eléctricas de parque metropolitano EXPO 2008 (Zaragoza, España)
- Apertura de la sucursal en Amman (Jordania)
- Climatización del Hotel Riu Karamboa (Brasil)
- Puesta en paralelo de las subestaciones eléctricas de 600 Vcc para las líneas 2,4,5 y 9 de Metro (Madrid)
- Suministro y montaje de seguidores para una planta solar (Toledo)
- Línea de alta tensión entre Tapachula y Pot-Suchiate en Chiapas (Méjico)
- Instalaciones eléctricas y especiales en el Centro de Producción Audiovisual Mediacomplex en el Polígono 22@ (Barcelona)
- Modificaciones en el Centre Hospitalier Universitaire de Besançon (Francia)
- Subestación a 600 Vcc en las estaciones de Sainz de Baranda y Carpetana y puesta en paralelo de las subestaciones de la línea 6 del Metro (Madrid)
- Subestación Occidental, subestaciones de distribución de 115 y 13,8 kV y líneas de subtransmisión de 115 kV (Méjico)
- Línea de alta tensión de 400 kV entre Pesoz y Salas y estación de servicio de El Palo (Asturias, España)
- Montaje de los dobles fondos centrales en la draga 46.000 para Construcciones Navales del Norte (España)
- Construcción y equipamiento de Hospital de Libolo (Angola)
- Instalaciones eléctricas en el Museo de la Voz Humana (Burgos, España)
- Construcción de la variante de la línea de alta tensión de 45 kV del parque eólico de Valbuena (Brugos, España)
- Instalación eléctrica en un edificio de oficinas en San Fernando de Henares (Madrid)
- Instalación de los sistemas audiovisuales del Auditorio (Albacete, España)
- Ampliación de la subestación eléctrica Central en Bavaro (República Dominicana)
- Instalaciones eléctricas en la urbanización AY-16 Pagola (Guipúzcoa, España)
- Fabricación y montaje de una planta de biodiesel (Bilbao)
- Reforma de la caldera G-2 en la central térmica de La Robla (León, España)
- Ampliación de la red de 400 kV entre las subestaciones de Ichaso y Amorebieta (Vizcaya, España)

- Montaje de la apiladora de la mina Meirama (La Coruña, España)

Proyectos Integrados

- Construcción de infraestructuras y mantenimiento de campos de gas en Tamaulipas (México)
- Ingeniería, Compra, Construcción, Integración, Hook-Up, Commissioning y Pruebas de Mar de Módulos sobre el casco de un barco para Perforación (Noruega)
- Fabricación de estructuras metálicas para la construcción del puente de nuevo acceso a Cádiz (España)
- Construcción de la central de ciclo combinado de San Lorenzo en Puebla (Méjico)
- Proyecto Adriatic Integration: Integración sobre estructura de hormigón, en Algeciras, de las topsides construidas en Cádiz para una planta gasificadora (España)
- Construcción de una planta de fabricación de Fertilizantes (Ma'aden, Arabia Saudita)
- Construcción de una Central de Ciclo Combinado - Kureimat III - (Egipto)
- Planta de desulfuración para la central térmica de Narcea III en Asturias (España)
- Planta de desulfuración para la central térmica Litoral Almería I en Almería (España)
- Construcción del gasoducto entre Villarrobredo y Albacete (España)
- Construcción de la central de ciclo combinado de El Tebin (Egipto)
- Construcción del gasoducto Semianillo (Madrid)
- Concesión de una línea de transmisión (Brasil)
- Construcción de una huerta solar de 10 mw en la Puebla de Almuradiel (Toledo, España)
- Construcción de una Central de Ciclo Combinado - Nubaria III - en Egipto
- Ingeniería, compra de materiales, construcción, pruebas, carga y amarre de una estructura ligera marina denominada PM-1; así como su instalación offshore (Méjico)
- Proyecto para la construcción de una refinería de Petronor en Bilbao (España)
- Regularización del proyecto EPC-60: Modernización y construcción de una plataforma de producción de crudo (Méjico)
- Ampliación del Proyecto Statoil (Cádiz, España)

Sistemas de Control

- Prórroga del contrato de mantenimiento del alumbrado público en la zona noreste (Madrid)
- Proyecto Transbarca de instalación de trolebuses en Transbarca (Venezuela)
- Suministro para la renovación de 53 cruces semaforizados (Barcelona)
- Obra de señalización y gestión del tráfico para el tranvía (Murcia, España)

ACS, Actividades de Construcción y Servicios S.A.

Av. Pío XII, 102
28036, Madrid
Tel.: + 34 91 343 92 00
Fax: + 34 91 343 92 24
www.grupoacs.com

Dirección General Corporativa
Relación con Inversores

Luis Cellier
Tel.: + 34 91 343 95 55
Fax: + 34 91 343 94 56
lcellier@grupoacs.com

Miguel A. Bermejo
Tel.: + 34 91 343 94 46
Fax: + 34 91 343 94 56
mabermejoc@grupoacs.com